



LOOK THERM



DE

GB

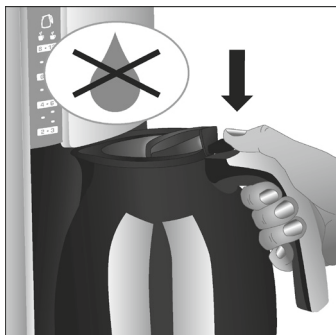
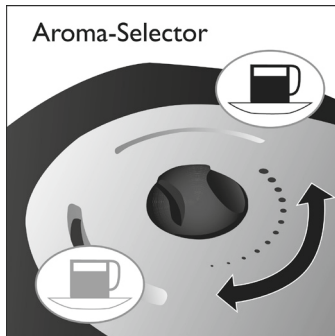
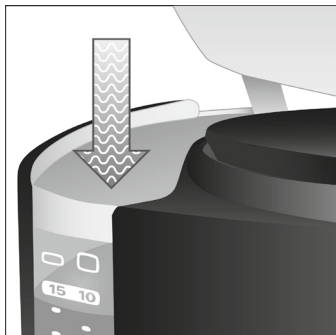
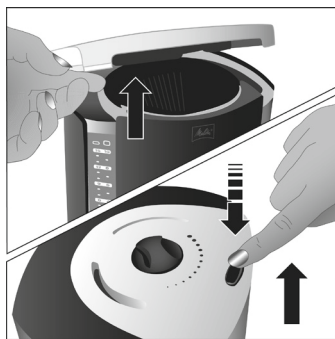
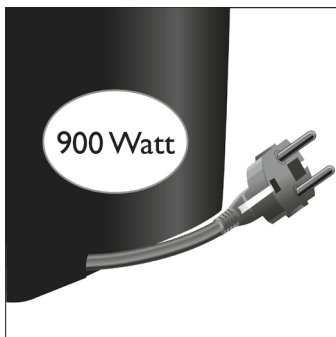
FR

NL

DK

SE

- DE** Gebrauchsanleitung
- GB** Operating Instructions
- FR** Mode d`emploi
- NL** Gebruiksaanwijzing
- DK** Brugsanvisning
- SE** Bruksanvisning



Sicherheitshinweise

- Das Gerät ist für den Gebrauch im privaten Haushalt bzw. für die Zubereitung von Kaffee in haushaltsüblichen Mengen bestimmt. Jede andere Verwendung gilt als nicht bestimmungsgemäß und kann zu Personen- und Sachschäden führen. Melitta® haftet nicht für Schäden, die durch nicht bestimmungsgemäße Verwendung entstehen.
- Das Gerät darf während des Betriebs nicht in einem Schrank stehen.
- Schließen Sie das Gerät nur an eine vorschriftsmäßig installierte Schutzkontaktsteckdose an.
- Trennen Sie das Gerät vom Stromnetz, wenn es gereinigt oder längere Zeit nicht benutzt wird.
- Während des Brühvorgangs wird der Dampfaustritt am Filter sehr heiß. Berühren Sie diese Teile nicht und vermeiden Sie den Kontakt mit dem heißen Dampf.
- Öffnen Sie während des Brühvorgangs nicht den Filter.
- Verwenden Sie das Gerät nicht, wenn das Netzkabel beschädigt ist.
- Tauchen Sie das Gerät niemals in Wasser.
- Lassen Sie das Netzkabel nicht mit Wasser in Verbindung kommen.
- Verwenden Sie die Kanne nicht in der Mikrowelle.
- Reinigen Sie die Teile, die mit Wasser oder Kaffee in Berührung kommen wie z.B. den Wassertank, den Filter oder die Kanne nicht mit aggressiven Reinigungsmitteln oder Scheuermilch. Entfernen Sie Reinigungsmittelrückstände mit klarem Wasser.
- Dieses Gerät kann von Kindern ab 8 Jahren oder älter benutzt werden, wenn sie beaufsichtigt werden oder bezüglich des sicheren Gebrauchs des Geräts unterwiesen wurden und die daraus resultierenden Gefahren verstanden haben. Die Reinigung und Wartung dürfen nicht durch Kinder vorgenommen werden, es sein denn, sie sind 8 Jahre oder älter und werden beaufsichtigt. Gerät und Netzkabel sind von Kindern unter 8 Jahren fernzuhalten.
- Das Gerät kann von Personen mit reduzierten physischen, sensorischen oder mentalen Fähigkeiten oder Mangel an Erfahrung und/oder Wissen benutzt werden, wenn sie beaufsichtigt oder bezüglich

des sicheren Gebrauchs des Gerätes unterwiesen wurden und die daraus resultierenden Gefahren verstanden haben.

- Kinder dürfen nicht mit dem Gerät spielen.
- Das Auswechseln des Netzkabels und alle sonstigen Reparaturen dürfen nur vom Melitta Kundendienst durchgeführt werden.

Vor der ersten Benutzung

- Bitte lesen Sie vor der ersten Benutzung unbedingt die Bedienungsanleitung und die Sicherheitshinweise vollständig durch!
- überprüfen Sie die Netzspannung: Die Spannung in Ihrem Haushalt muss mit der Angabe auf dem Typenschild am Geräteboden übereinstimmen.
- Schließen Sie das Gerät ans Stromnetz an. Verstauen Sie nicht benötigtes Kabel im Kabelfach. (①)
- Spülen Sie das Gerät durch zwei komplette Brühvorgänge mit klarem, kaltem Wasser (siehe „Die Kaffezubereitung“, Punkt 1 – 8, jedoch ohne Filtertüte® und ohne Kaffeemehl).

Kaffe Zubereitung

1. Öffnen Sie den Filterdeckel (②).
2. Füllen Sie die gewünschte Menge frisches, kaltes Wasser in den Wassertank (③). Mit Hilfe der Skalierung am Tank (④) können Sie die gewünschte Tassenanzahl abmessen. (Kleines Tassensymbol = ca. 85 ml fertiger Kaffee/ Tasse, großes Tassensymbol = ca. 125 ml fertiger Kaffee/Tasse)
3. Falten Sie eine Melitta® Filtertüte® 1x4® und legen Sie sie in den Filter (⑤).
4. Geben Sie gemahlene Kaffee (Empfehlung: pro großer Tasse 1 Kaffeemaß = 6g) in die Filtertüte.
5. Schließen Sie den Filterdeckel.
6. **NUR LOOK De Luxe:** mit dem Aroma-Selector können Sie die Kaffeestärke nach Ihrem persönlichen Geschmack von mild bis kräftig einstellen. (⑥)
7. Stellen Sie die Thermkanne mit Deckel in das Gerät. Der Tropfstop (⑦) wird geöffnet. Bei Verwendung der Kanne ohne Deckel löst der Tropfstop nicht aus, es kann zu Überläufen des Filters kommen!
8. Schalten Sie das Gerät ein. Der Ein-/Aussschalter leuchtet auf (⑧). Der Brühvorgang beginnt.

9. Das Gerät ist mit einer automatischen End-Abschaltung versehen und schaltet sich nach 15 Minuten selbstständig ab.
 10. Zum Ausschütten des fertigen Kaffees drücken Sie nur den Hebel am Kannendeckel herunter. (⑦)
- Schalten Sie das Gerät zwischen 2 Brühvorgängen aus und lassen Sie es ca. 5 Min. abkühlen!

Reinigung und Pflege

- Ziehen Sie vor dem Reinigen immer den Netzstecker!
- Tauchen Sie das Gerät oder das Netzkabel niemals in Wasser!
- Das Gehäuse können Sie mit einem weichen, feuchten Tuch und etwas Spülmittel reinigen.
- Der Filtereinsatz kann in der Spülmaschine gereinigt werden.
- Entkalken: Nur Entkalken sichert die einwandfreie Funktion des Gerätes. Zur Werterhaltung und einwandfreien Funktion sollten Sie das Gerät nach jeweils 40 Brühungen entkalken. Wir empfehlen die Verwendung von Melitta® ANTI CALC für Filterkaffeemaschinen oder Swirl® Bio-Entkalker. Führen Sie den Entkalkungsvorgang nach Packungsanweisung des Entkalker-Herstellers durch.

Thermkanne:

- **Nicht in Wasser tauchen oder in der Spülmaschine reinigen! Nach Gebrauch nur mit heißem Wasser ausspülen.**
- **Hartnäckige Verschmutzungen mit Melitta® Perfect Clean Accessories Reiniger oder Swirl® Oxy-Power Spezial-Reiniger entfernen.**
- **Äußeres Gehäuse mit einem weichen, feuchten Tuch reinigen.**
- **Gefüllte Kanne nicht hinlegen, Flüssigkeit könnte austreten.**
- **Nicht auf eine heiße Herdplatte stellen.**
- **Nicht in der Mikrowelle verwenden.**
- **Nicht zum Aufbewahren von Milchprodukten oder Babyahrung verwenden – Gefahr von Bakterienwachstum.**

Thermkanne mit Glas-Einsatz:

- **Extreme Temperaturschwankungen vermeiden.**
- **Nicht mit Metallgegenständen umrühren, keine Eiswürfel oder kohlenstoffhaltigen Flüssigkeiten einfüllen, um Beschädigungen des Glaskolbens zu vermeiden.**
- **Nach Fall oder starken Stößen könnte der Glaskolben zerbrechen; den Inhalt nicht mehr trinken, da er Glassplitter enthalten könnte.**

Safety notice

- The appliance is suitable for use in private households or for preparing coffee in amounts usual in private households. All other use is contrary to that intended and can lead to injury or damage. Melitta® is not liable for damage caused by using the appliance in ways other than that intended.
- The appliance must not be kept in a cupboard when in use.
- Connect the appliance only to a correctly installed socket.
- Disconnect the device from mains power when it is being cleaned or is not being used for longer periods.
- During brewing very hot steam is released from the filter. Do not touch this part and avoid contact with the hot steam.
- Do not open the filter while brewing.
- Do not use the appliance if the power cable is damaged.
- Never immerse the appliance in water.
- Do not let the power cable come into contact with water.
- Do not use the pot in the microwave.
- Do not clean parts which come into contact with water or coffee (e.g. water tank, filter, coffee pot) with abrasive cleaning materials or scouring cream. Remove detergent residues with clean water.
- This appliance can be used by children who are 8 years old or over, if they are supervised or have been instructed in the safe use of the appliance and have understood the dangers associated with it. Cleaning and maintenance of the appliance should not be undertaken by children unless they are 8 years old or over and are supervised. The appliance and power cable should be kept away from children under 8 years old.
- The appliance can be used by people with limited physical, sensory or mental aptitude, or who have limited experience or knowledge, if they are supervised or instructed in how to use the appliance safely and have understood the dangers involved in using it.
- Children must not play with the appliance.

- Replacement of the power cable and all other repairs should only be carried out by Melitta Customer Service personnel.

Before preparing first cup of coffee

- Read operating and safety instructions carefully!
- Check voltage in your home (has to correspond with information at the bottom of the coffeemaker).
- Insert plug – cord can be lengthened or shortened by using the cable storage (①).
- Clean inner parts of coffeemaker by two complete brewing processes only with clear water (see “Coffee Preparation” Point 1 – 8, but without using filterbag and coffee).

Coffee Preparation

1. Open the filterlid (②).
 2. Fill in needed amount of fresh, cold water into the watertank (③). By means of cup scale on the watertank (④) you can define the desired amount of cups (small cup symbol = 90ml ready coffee per cup, big cupsymbol = 125ml ready coffee per cup).
 3. Fold a Melitta® filterbag size 1x4[®] and place it in the filter (⑤).
 4. Fill needed amount of ground coffee (recommendation: 1measuring spoon = 6g per cup) into the filter.
 5. Close the filterlid.
 6. **Only LOOK De Luxe:** by using the Aroma-Selector you can choose the coffee result – from mild to strong – to your personal taste (⑥).
 7. Place the therm jug with the lid into the appliance. Drip-stop (⑦) is opened. Jug lid is needed to activate the drip stop. Using the jug without the lid the drip stop did not work, this may result in overflows.
 8. Switch on the appliance – on/off switch lights up (⑧). The brewing process starts.
 9. **LOOK** is equipped with an auto-shut-off function – appliances shuts off after 15 min. automatically.
 10. For pouring out coffee press lever on the jug lid.
- Switch appliance off between two brewing cycles and leave it to cool down for approx. 5 minutes.

Cleaning and maintenance

- Before cleaning always remove plug from socket.
- Never immerse appliance or cord in water.
- Use a soft damp cloth to clean the exterior.
- Filter insert is dishwasher proof.
- **Descaling:** Regularly descaling ensures perfect operation we recommend to descale the appliance after every 40 filtrations. Prepare and use descaler as advised on the package by the descaler manufacturer.

Therm jugs generally:

- **Never immerse jug in water or clean it in dishwasher! Rinse with hot water only after each use.**
- **Clean tenacious staining with special cleaner.**
- **Use a soft damp cloth to clean the exterior.**
- **Not lay down the filled jug, liquid may come out.**
- **Do not place the jug on a hotplate.**
- **Do not use the jug in microwave-oven.**
- **Do not use jug for storage of milk products or baby food, bacteria may develop.**

Therm jug with glass flask inside:

- **Avoid extreme variations in temperature.**
- **Never stir jug content with metal spoon, do not fill in ice-cubes or carbonated drinks to avoid damages of glass insert.**
- **After fall down or heavier shocks glass insert may break. Do not drink the content because glass splitters may be inside.**

Consignes de sécurité

- L'appareil est destiné à un usage domestique, c'est-à-dire à une préparation de café dans des quantités domestiques habituelles. Tout autre usage n'est pas conforme aux dispositions et peut mener à des dommages corporels et matériels. Melitta® décline toute responsabilité en cas de dommages résultant d'une utilisation non conforme aux dispositions.
- Ne pas placer l'appareil dans une armoire pendant l'utilisation.
- Branchez l'appareil uniquement à une prise de courant sécurisée et installée conformément à la réglementation.
- Débrancher l'appareil de la prise de courant avant tout nettoyage ou en cas de non-utilisation prolongée.
- De la vapeur très chaude s'échappe du filtre pendant la préparation. Ne pas toucher l'appareil et éviter tout contact avec la vapeur chaude.
- Veuillez ne pas ouvrir le porte-filtre pendant le fonctionnement de l'appareil.
- Veuillez ne pas utiliser l'appareil si le cordon d'alimentation est endommagé.
- Veuillez ne jamais plonger l'appareil dans l'eau.
- Le cordon d'alimentation ne doit en aucun cas entrer en contact avec de l'eau.
- Veuillez ne pas placer la verseuse au micro-onde.
- Ne pas nettoyer les pièces entrant en contact avec l'eau ou le café (par ex. le réservoir d'eau, le filtre, la verseuse) avec des produits de nettoyage abrasifs ou une crème à rincer. Nettoyer les résidus de détergent à l'eau claire.
- Cet appareil peut être utilisé par des enfants âgés de 8 ans et plus, sous surveillance ou s'ils ont reçu des consignes relatives à une utilisation de l'appareil en toute sécurité et ont compris les dangers pouvant en résulter. Le nettoyage et la maintenance ne doivent pas être effectués par des enfants, sauf s'ils sont âgés de 8 ans ou plus et sont surveillés. L'appareil et le cordon d'alimentation doivent être tenus à distance des enfants de moins de 8 ans.
- L'appareil peut être utilisé par des personnes ayant des capacités physiques, sensorielles ou mentales réduites ou ayant un manque d'expérience et

- / ou de connaissance, si elles sont surveillées ou ont reçu des instructions concernant l'utilisation en toute sécurité de l'appareil et ont compris les dangers qui en résultent.
- Les enfants ne doivent pas jouer avec l'appareil.
 - Le remplacement du cordon d'alimentation et toute autre réparation doivent uniquement être effectués par le service après-vente de Melitta.

Avant la première utilisation

- Lire attentivement le mode d'emploi.
- Vérifier que la tension d'alimentation de votre cafetière correspond bien à celle de votre installation électrique.
- Régler la longueur du cordon d'alimentation en utilisant le range-cordon (①).
- Nettoyer la cafetière en la faisant fonctionner deux fois de suite avec de l'eau claire (sans café).

Préparation du café

1. Ouvrir le couvercle (②).
2. Avec l'aide de la graduation du réservoir ou de la verseuse, verser la quantité d'eau souhaitée dans le réservoir (③). Le symbole "petite tasse" = 90 ml de café par tasse. Le symbole "grande tasse" = 125 ml de café par tasse.
3. Ouvrir le filtre Melitta 1x4 et le placer dans le support filtre (⑤).
4. Mettre le café moulu dans le filtre.
Recommandation: 1 cuillère à doser = 6g / tasse.
5. Fermer le couvercle.
6. **Pour LOOK De Luxe:**
sélectionner le type de préparation souhaitée – de douce à corsée – en utilisant le sélecteur d'arôme (⑥).
7. Placer la verseuse isotherme sous le support filtre. Le stop-goutte est activé (⑦).
8. Mettre l'appareil en marche. Le bouton on/off s'allume (⑧). La filtration commence.
9. **LOOK** est équipée d'un arrêt auto matique de la cafetière au bout de 15 minutes.

Eteindre l'appareil entre deux utilisations et le laisser refroidir pendant 5 minutes environ.

Nettoyage et entretien

- Débrancher toujours l'appareil avant de commencer à le nettoyer.
- Ne jamais plonger l'appareil dans l'eau.
- Nettoyer l'extérieur de la cafetière à l'aide d'un chiffon humide
- Le support filtre est lavable au lave-vaisselle.
- **Détartrage:** Un détartrage régulier et dès les premières utilisations assure le bon fonctionnement de votre appareil. Melitta recommande de détartrer votre cafetière toutes les 40 utilisations avec le détartrant Cafetière ou le détartrant Appareils Electriques de Melitta.

Consignes particulières aux verseuses isothermes :

- **Ne jamais immerger entièrement la verseuse dans l'eau. Ne pas la nettoyer au lave-vaisselle ! Rincer simplement à l'eau chaude après chaque utilisation. Pour éliminer les taches tenaces, nous vous recommandons d'utiliser les produits de nettoyage Melitta® Perfect Clean.**
- **Nettoyer l'extérieur de la verseuse avec un chiffon doux et humide.**
- **Si la verseuse est mal fermée, du liquide peut s'en échapper.**
- **Ne pas poser la verseuse sur une plaque chauffante.**
- **La verseuse n'est pas compatible avec une utilisation au four à micro-onde**
- **Ne pas utiliser la verseuse pour conserver des produits laitiers ou des aliments pour bébés, des bactéries pourraient s'y développer.**

Consignes particulières aux verseuses isothermes équipées d'une ampoule verre :

- **Eviter les chocs thermiques.**
- **Ne jamais utiliser une cuillère en métal pour mélanger le contenu de la verseuse. Afin de ne pas endommager l'ampoule de la verseuse, ne pas la remplir avec des glaçons ou de l'eau gazeuse.**
- **Une chute ou un choc important peut briser l'ampoule en verre à l'intérieur de la verseuse. Ne pas boire le contenu car il y a un risque d'avoir des petits éclats de verre à l'intérieur.**

Veiligheidsinstructies

- Het apparaat is bedoeld voor huishoudelijk gebruik, d.w.z. voor de bereiding van koffie in huishoudelijke hoeveelheden. Elk ander gebruik geldt als niet reglementair en kan leiden tot materiële schade of lichamelijk letsel. Melitta® kan niet aansprakelijk worden gesteld voor schade die het gevolg is van niet-reglementair gebruik.
- Het koffiezetapparaat mag niet in een kast worden gebruikt.
- Sluit het apparaat alleen aan op een reglementair geïnstalleerde geaarde contactdoos.
- Trek de stekker uit het stopcontact wanneer u het toestel reinigt of langere tijd niet gebruikt.
- Tijdens het koffiezetten kan er zeer hete stoom uit de filter komen. Raak dit onderdeel niet aan en vermijd contact met de hete stoom.
- Laat de filter onaangeroerd terwijl de koffie gezet wordt.
- Gebruik het apparaat niet als het netsnoer beschadigd is.
- Dompel het apparaat nooit in water.
- Zorg ervoor dat de stroomkabel en stekker niet in contact komen met water.
- Gebruik de kan niet in de magnetron.
- Gebruik geen schurende reinigingsmiddelen of schuurmiddel om onderdelen te reinigen die in contact komen met water of koffie (bv. waterreservoir, filter, koffiekkan). Verwijder resten van reinigingsmiddelen met zuiver water.
- Het apparaat kan gebruikt worden door kinderen vanaf 8 jaar, op voorwaarde dat er iemand toezicht houdt. Er dient aan kinderen duidelijk uitgelegd te worden hoe het apparaat veilig te gebruiken. Wijs hen op de gevaren die eraan verbonden zijn en zorg ervoor dat dit voldoende begrepen is. Laat de reiniging en het onderhoud niet uitvoeren door kinderen jonger dan 8 jaar. Ook bij kinderen van 8 jaar en ouder dient er steeds toezicht gehouden te worden. Houd het apparaat en het netsnoer buiten het bereik van kinderen jonger dan 8 jaar.
- Het apparaat kan gebruikt worden door personen met een fysieke, sensorische of geestelijke beperking of door personen die niet over voldoende ervaring en/of kennis beschikken. Dit kan op

voorwaarde dat er iemand toezicht houdt of heeft uitgelegd hoe ze het apparaat moeten gebruiken en welke gevaren daarmee gepaard gaan en zij dit begrepen hebben.

- Kinderen mogen niet met het apparaat spelen.
- De stroomkabel vervangen en het uitvoeren van alle andere herstellingen mag uitsluitend gebeuren door personeel van de Melitta Customer Service.

Voor het eerste kopje koffie:

- Lees voor het eerste gebruik zeker de gebruiksaanwijzing en de veiligheidsinstructies zorgvuldig door!
- Controleer of de netspanning (voltage) in uw huis overeenkomt met de aanduiding op de onderkant van het apparaat.
- Steek de stekker in het stopcontact - het elektrische snoer kan verlengd of verkort worden door gebruik te maken van de ruimte onder het apparaat (①).
- Reinig het apparaat door 3 maal koud, helder water te laten doorlopen (zie 'Koffie zetten' punt 1-8, echter zonder koffie en filterzakje). Laat het apparaat tussen deze doorloopbeurten 5 minuten afkoelen.

Koffie zetten

1. Open het filter deksel (②).
2. Vul de watertank met de gewenste hoeveelheid koud water (③). Met behulp van de aanduiding op de watertank (④) kunt u het gewenste aantal kopjes afmeten (symbool kleine kopjes = ca. 85ml koffie/kop, symbool grote kop = ca. 125 ml koffie/kop).
3. Vouw de randen van een Melitta® Filterzakje® 1x4® om, en plaats het in de houder(⑤).
4. Vul het filterzakje met gemalen koffie. Aanbeveling: gebruik één maatschepje (ca. 6 gram) per kopje.
5. Sluit het deksel.
6. **ALLEEN VOOR LOOK De Luxe:** Stel de gewenste koffiesmaak – van mild tot sterk- in met de Aromaschakelaar (⑥).
7. Plaats de thermoskan met deksel onder de filterhouder. De druppelstop wordt hierdoor geactiveerd (⑦).
8. Schakel het apparaat in. De aan/uit-schakelaar licht op (⑧). Het koffiezetten start.

9. Het apparaat is voorzien van een automatische uitschakeling, die na 15 minuten de stroomtoevoer onderbreekt. U kunt het apparaat ook handmatig uitschakelen met knop (⑧).
10. Om koffie te schenken, drukt u de knop van het deksel naar beneden.

Schakel het apparaat tussen 2 zetbeurten uit en laat het ca. 5 minuten afkoelen voordat u opnieuw koffie zet.

Reiniging en Onderhoud

- Trek altijd de stekker uit het stopcontact voordat u het apparaat schoonmaakt.
- Dompel het apparaat of het elektrische snoer nooit onder in water.
- Gebruik een zachte vochtige doek en een kleine hoeveelheid mild schoonmaakmiddel om de buitenkant te reinigen.
- De filterhouder is geschikt voor de vaatwasmachine.
- Roer niet met een lepel in de thermoskan, vul de thermoskan niet met ijsblokjes en gebruik geen koolzuurhoudende dranken in de thermoskan. U voorkomt hiermee glasschade.
- Zet de thermoskan niet op een hete ondergrond en zet het niet in de magnetron.
- Voorkom extreme temperatuurverschillen.
- Als de kan is gevallen of ergens tegenaan is gestoten, kan de binnenkan gebroken zijn. Drink de inhoud niet meer op, want er zouden glasscherven in kunnen zitten.
- Legt u een gevulde kan niet neer, de vloeistof kan er dan uitlopen.
- Gebruik de kan niet voor melkproducten of babyvoedsel om bacterievorming te voorkomen.
- **Ontkalken:** Om zo lang mogelijk plezier te hebben van uw koffiezetapparaat adviseren wij u het apparaat regelmatig te ontkalken. De regelmaat voor ontkalken is afhankelijk van de locale hardheid van het water. Om een goede werking van het apparaat te behouden, adviseren wij het apparaat zeker te ontkalken na 40 keer koffiezetten. Gebruik hiervoor een ontkalker speciaal voor koffiezetapparaten, zoals de Melitta Snelontkalker. Volg de aanwijzingen op de verpakking.

Thermoskannen algemeen:

- **Nooit in water onderdompelen of in de vaatwasmachine plaatsen! Na gebruik enkel uitspoelen met heet water.**
- **Hardnekkig vuil kan verwijderd worden met Melitta® Perfect Clean Accessoires Reiniger**
- **De buitenzijde kan gereinigd worden met een zachte, vochtige doek.**
- **Een gevulde thermoskan nooit platleggen, er kan vloeistof uitlekken.**
- **Niet op een hete ondergrond plaatsen.**
- **Niet in de microgolfoven/magnetron plaatsen.**

- Gebruik de termoskan niet voor melkproducten of babyvoeding – er kan bacteriegroei ontstaan.

Thermoskannen met glazen binnenkan:

- Extreme temperatuurschommelingen vermijden.
- Roer nooit in de termoskan met een metalen lepel, en vul de termoskan niet met ijsblokjes of koolzuurhoudende dranken om beschadiging van de glazen binnenkan te voorkomen.
- Na vallen of hard schokken van de termoskan, kan de glazen binnenkan breken. Drink de inhoud niet meer op, deze kan glassplinters bevatten.

LET OP: de garantie vervalt wanneer een defect te wijten is aan verkeerd gebruik, zoals onvolgende ontkalken.

Sikkerhedsoplysninger

- Maskinen er bestemt til brug i private husholdninger og brygning af kaffe i normalt omfang. Enhver anden brug gælder som ikke korrekt og kan medføre person- og materielle skader. Melitta® påtager sig intet ansvar for skader, som opstår pga. ikke korrekt brug.
- Apparatet må ikke stå i et skab under brug.
- Maskinen må kun tilsluttes til en forskriftsmæssigt installeret stikdåse.
- Afbryd enheden fra lysnettet, når den skal rengøres eller ikke anvendes i længere perioder.
- Under brygning frigives der megen varm damp fra filteret. Rør ikke denne del og undgå kontakt med den varme damp.
- Du må ikke åbne filteret, mens der brygges kaffe.
- Maskinen må ikke bruges, hvis netkablet er beskadiget.
- Maskinen må aldrig dykkes ned i vand.
- Lad ikke strømkablet komme i kontakt med vand.
- Kanden må ikke anvendes i mikrobølgeovn.
- Rengør ikke dele, der kommer i kontakt med vand eller kaffe

DK

(f.eks. vandtank, filter, kaffekande) med slibende rengørings- eller rensmidler. Fjern vaske- eller middelrester med rent vand.

- Denne maskine kan anvendes af børn fra 8 år og opefter, hvis de er under opsyn af voksne eller er instrueret i sikker brug af maskinen og har forstået de heraf resulterende farer. Maskinen må ikke rengøres og serviceres af børn, med mindre de er 8 år eller ældre. Maskine og netkabel skal holdes væk fra børn under 8 år.
- Denne maskine kan anvendes af personer med nedsatte fysiske, sensoriske eller mentale evner eller som mangler erfaringer og/eller viden, hvis de er under opsyn eller er instrueret i sikker brug af maskinen og har forstået de herved resulterende farer.
- Børn må ikke lege med maskinen.
- Udskiftning af strømkablet og alle andre reparationer må kun udføres af Melitta-kundeservice.

Før de tilbereder Deres første kop kaffe:

- Læs omhyggeligt alle instruktioner vedrørende brug og sikkerhed.
- Vær sikker på, at spændingen (volt) i Deres hjem svarer til den volt, der er anført i bunden af maskinen.

- Sæt stikket fra maskinen i stikkontakten. Træk ledningen ud af ledningsholderen i den ønskede længde. Ledningen kan forkortes ved at skubbe ledningen tilbage i ledningsholderen (①).
- Rengør først kaffemaskinen ved at køre to hele brygninger igennem med rent koldt vand uden kaffe og kaffefilter.

Kaffebrygning

1. Tragten åbnes (②).
2. Fyld den ønskede mængde koldt vand i (③), vandtanken (④). Antallet af kopper kan aflæses på skala en på vandtanken (④), og der kan vælges mellem små kopper (lille kop symbol = 90 ml. færdig kaffe pr. kop) og store kopper (stor kop symbol = 125 ml. færdig kaffe pr. kop).
3. Fold de prægede kanter på et Melitta® 1x4 kaffefilter® og anbring det i tragten (⑤). Vi anbefaler at anvende Melitta® kaffefilter idet det sikrer god kaffesmag.
4. Hæld den ønskede mængde kaffe i kaffefilteret. Der anbefales en strøgen kaffeske (6 g) pr. kop.
5. Luk tragten.
6. LOOK De Luxe: Vælg din personlige kaffesmag – fra mild til stærk ved at bruge aromavælgeren(⑥).
7. Sæt termokanden med låg på under tragten. Drypstoppet bliver så aktiveret (⑦). Låget skal være på termokanden for at drypstop-pet aktiveres. Anvendes kanden uden låg vil dryp stoppet ikke fungere, og der er risiko for kanden løber over.
8. Tænd for maskinen – tænd/sluk lampen lyser (⑧) – bryggeprocessen starter.
9. LOOK er forsynet med en autosluk funktion, og maskinen slukker derfor automatisk efter 15 min.
10. Når der hældes af termokanden tryk da på kandens låg.

Sluk for maskinen mellem 2 brygninger og lad den køle af i ca. 5 minutter inden ny brygning startes.

Rengøring og vedligeholdelse

- Træk altid først stikket ud af stikkontakten.
 - Maskinen må ikke sænkes ned i vand.
- Brug en blød fugtig klud påført lidt opvaskemiddel til at rengøre maskinen udvendigt med.

Afkalkning

Der vil danne sig kalk i kaffemaskinen, dette kan ikke undgås. Kaffemaskinen skal derfor regelmæssigt afkalkes. Har man meget hårdt vand anbefaler vi afkalkning efter 30 brygninger. Vi anbefaler Melitta® Bio – Afkalker. Følg instruktion på pakken.

Termokander generelt:

- Sænk aldrig termokanden ned i vand, eller rengør den i opvaskemaskinen. Skyl kanden med varmt vand efter brug. Melitta Perfect Clean rengøringspulver kan også anvendes.
- Tør kanden af med en fugtig klud udvendigt.
- Læg ikke termokanden ned på siden, da kaffen kan løbe ud.
- Stil ikke termokanden på en varm plade.
- Sæt ikke termokanden ind i mikrobølgeovnen.
- Brug ikke termokanden til opbevaring af mælk eller modernælkserstatning, da der kan udvikles bakterie.

Termokander med glasindsats:

- Udsæt ikke termokanden for voldsomme temperaturskift.
- Rør aldrig i termokanden med en metalske, fyld ikke isterningen i termokanden da dette kan få indsatsen til at springe.
- Undgå at støde termokanden da det kan beskadige glasindsatsen. Går indsatsen i stykker ikke må man ikke drikke indholdet.

Sikkerhedsanvisninger

- Maskinen är avsedd för bruk i hushåll resp. för tillredning av kaffe i små mängder. Övrig användning ses som ej avsedd och kan leda till person- och materialskador. Melitta® ansvarar inte för skador som uppstår på grund av oavsedd användning.
- Apparaten får inte stå i ett skåp vid användning.
- Anslut endast maskinen till ett jordat uttag som installerats korrekt.
- Dra ut apparatens sladd från elnätet vid rengöring eller när den inte används under längre perioder.
- Under bryggningen frigörs mycket varm ånga från filtret. Rör inte vid denna del och undvik kontakt med den varma ångan.
- Öppna inte filterhållaren när kaffet bryggs.
- Använd inte maskinen om strömkabeln är skadad.
- Doppa aldrig maskinen i vatten.
- Låt inte strömkabeln komma i kontakt med vatten.
- Använd inte kannan i mikroångsugnen.

- Rengör inte delar som kommer i kontakt med vatten eller kaffe (t.ex. vattentanken, filtret, kaffekannan) med frätande rengöringsmaterial eller skurkräm. Avlägsna rester av rengöringsmedel med rent vatten.
- Denna maskin kan användas av barn från 8 år och uppåt under uppsikt eller om de informeras om hur maskinen används säkert och är införstådda med de faror som kan uppstå. Rengöring och underhåll får inte genomföras av barn, om de inte är 8 år eller äldre och hålls under uppsikt. Maskinen och strömkabeln ska hållas utom räckhåll för barn under 8 år.
- Apparaten får användas av personer med nedsatt fysisk, sensorisk eller mental förmåga, eller med bristande erfarenhet och/eller kunskap, om användningen sker under uppsikt eller om personerna informeras om hur apparaten används på ett säkert sätt samt vilka risker den kan medföra.
- Barn får inte leka med apparaten.
- Byte av strömkabeln och alla andra reparationer får endast utföras av Melittas kundtjänstpersonal.

Innan den första koppen kaffe tillagas

- Läs noga igenom bruksanvisning och säkerhetsföreskrifter!
- Kontrollera den elektriska spänningen i hemmet (måste stämma överens med information i botten på kaffebyggaren).
- Sätt i kontakten – sladden kan förlängas eller kortas med sladdvindan (①).
- Rengör insidan av kaffebyggaren genom två fullständiga bryggingsprocesser med enbart rent vatten (se "Kaffebyggning" p. 1 – 8, men utan att använda filter och kaffe).

Kaffebyggning

1. Öppna filterlocket (②).
2. Fyll vattentanken med önskad mängd kallt vatten (③). Med hjälp av vattenskalan på vattenbehållaren (④) bestäms önskat antal koppar (liten koppsymbol = 90 ml färdigt kaffe per kopp, stor koppsymbol = 125 ml färdigt kaffe per kopp).
3. Vik ett Melitta® kaffefilter storlek 1x4® och placera det i filterhållaren (⑤).
4. Fyll på önskad mängd kaffepulver (rekommendation: 1 mått = 6 g per kopp) i filtret.
5. Stäng filterlocket.
6. genom att använda aromväljare kan man välja kafferesultat – från mildt till starkt – efter personlig smak (⑥).
7. Placera kannan i bryggaren. Droppstoppet (⑦) öppnas. Kannlock är nödvändigt för att aktivera droppstoppet. Används kannan utan lock så fungerar inte droppstoppet utan resulterar i översvämning.
8. Starta bryggaren - på/av-knappen tänds (⑧). Bryggingsprocessen startar.
9. är utrustad med en automatisk avstängningsfunktion. Bryggarna stäng av automatiskt efter 15 minuter. För bästa kaffesmak rekommenderar vi att inte hålla kaffet varmt i mer än 30 minuter för att undvika smak- och aromförlust.
10. Tryck på knappen på locket för att hälla ut kaffe. Stäng av bryggaren mellan 2 bryggningar och låt den svalna i cirka 5 minuter.

Rengöring och underhåll

- Dra alltid ur kontakten före rengöring.
- Doppa aldrig ner bryggaren eller sladd i vatten.
- Använd en mjuk och fuktig trasa och diskmedel för att rengöra bryggarens utanpåsida.
- Filterhållare går att diska i diskmaskin.

Avkalkning

- Regelbunden avkalkning garanterar perfekt funktion. Vi rekommenderar avkalkning efter var

40:e bryggning. Använd Melitta® Bio Descaler eller Melitta® Quick Descaler. Förbered och använd avkalkningsmedlet enligt råd på paketet från avkalkningstilverkaren.

Generellt thermkanna:

- Sätt aldrig ner kannan i vatten eller diska den i diskmaskinen! Skölj endast med varmt vatten efter varje användning. Rengör envisa fläckar med Melitta® Perfect Clean Accessories Cleaner.
- Använd en mjuk fuktig trasa för att rengöra utsidan.
- Lägg aldrig en fylld kanna ner, vätska kan då läcka ut.
- Ställ aldrig kannan på en varm platta.
- Använd inte kannan i mikrovågsugn.
- Använd inte kannan för förvaring av mjölk eller barnmat, bakterier kan då utvecklas.

Thermkanna med glaskolvinsats

- Undvik stora temperaturskillnader
- För att undvika skador på glaskolvinsats, rör aldrig kannans insida med en metallsked, fyll inte den heller med isbitar eller kolsyrad dryck.
- Efter tyngre störtar eller fall kan glaskolvinsatsen gå sönder. Drick då inte innehållet eftersom glassplitter kan finnas inuti.